

Nastola Hattisenrannan asemakaava-alueen muinaisjäännösinventointi 2014



Hannu Poutainen
Teemu Tiainen



Tilaja: Arkkitehtityö Oy

Sisältö

Perustiedot	2
Yleiskartat	3
Inventointi	4
Havainnot	6
Vanhoja karttoja	8

Kansikuva: Kaava-alueen keskiosan kivikkoista rantaa. Kuvattu koilliseen

Perustiedot

Alue: Nastola, Hattisenrannan asemakaava-alue Iso-Kukkasen itärannalla.

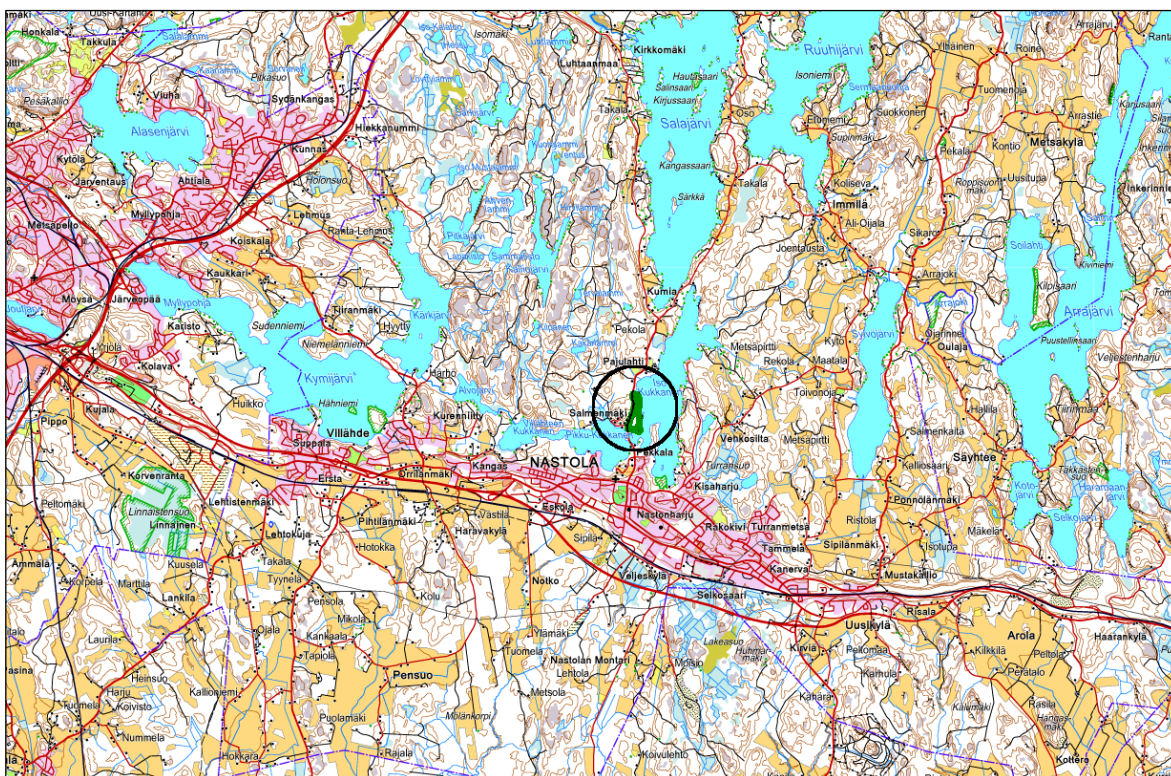
Tarkoitus: Selvittää sijaitseeko Hattisenrannan asemakaavoitettavalla alueella kiinteitä muinaisjäännöksiä.

Työaika: Lokakuu 2014

Kustantaja: Arkkitehtityö Oy

Tekijät: Mikroliitti Oy, Hannu Poutiainen ja Teemu Tiainen.

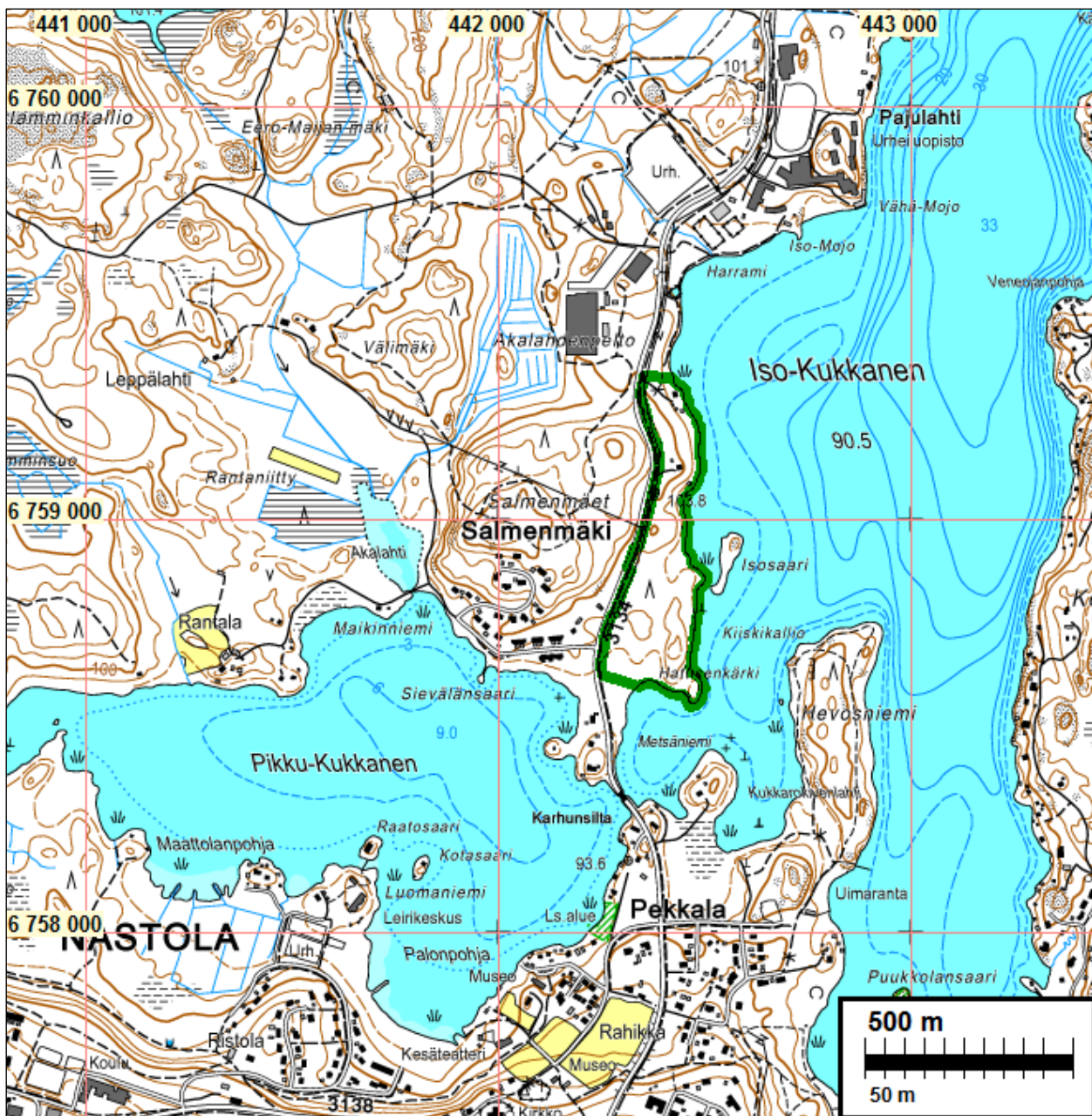
Tulokset: Tutkimusalueelta ei tunnettu ennestään kiinteitä muinaisjäännöksiä. Muinaisjäännösinventoinnissa tutkimusalueella ei havaittu kiinteitä muinaisjäännöksiä.



Tutkimusalue on mustan ympyrän sisällä.

Selityksiä: Koordinaatit ja kartat ovat ETRS-TM35FIN koordinaatistossa. Kartat ovat Maanmittauslaitoksen maastotietokannasta syksyllä 2014, ellei toisin mainittu. Valokuvia ei ole talletettu mihinkään viralliseen arkistoon, eikä niillä ole mitään kokoelmatunnusta. Valokuvat digitaalisia ja ne ovat tallessa Mikroliitti Oy:n serverillä.

Yleiskartat



Tutkimusalueen rajaus vihreällä.



Tutkimusalueen rajaus on vihreällä. Havaittu raivausröykkiö vihreällä pallolla – kyseessä ei ole muinaisjäänös (ks. teksti s. 6).

Inventointi

Nastolan Iso-Kukkasen itärannalle ollaan laatimassa Hattisenrannan asemakaava. Päijät-Hämeen maakuntamuseon hankkeesta 17.5.2013 antamassa lausunnossa todettiin, että kaava-alueella tulee tehdä arkeologinen tarkastelu. Kaavakonsultti Arkkitehtityö Oy tilasi Hattisenrannan asemakaava-alueen muinaisjäänösinventoinnin Mikroliitti Oy:ltä. Hannu Poutiainen, Teemu Tiainen, apunaan opiskelijat Toni Paukku ja Johanna Stenberg, tekivät muinaisjäänösinventoinnin maastotyön lokakuussa 2014, tutkimuksen kannalta hyvissä olosuhteissa.

Hattisenrannan asemakaava-alue on kooltaan noin 15 ha ja se sijaitsee Iso-Kukkanen -järven itärannalla. Kaavoitettavaa aluetta rajaa lännessä Pajulahdentie (tie nro 3134) ja idässä Iso-Kukkasen ranta. Alue ulottuu etelästä, Hattisenkärjen niemestä n. 800 m pohjoiseen, siellä sijaitsevalle kesämökkitontille. Etelässä kaava-alue rajautuu Hattisenkärkeen ja sen tasalle Pajulahdentien itäpuolella.

Iso-Kukkasen rannoilta ei tunneta muinaisjäänköksiä. Lähimmät muinaisjäänkökset - esihistorialliset pyyntikulttuurin asuinpaikat - sijaitsevat järven pohjoispuolella olevan Salajärven rannoilla, yli 5 km etäisyydellä kaava-alueesta. Iso-Kukkanen laskee pohjoiseen Salajärveen joten periaatteessa järvi on ollut transgressiivinen, eli sen vedenpinta on ollut järven kuroutumisen jälkeensä nouseva. Alueella havaittiin hieman nykyrantaa ylempänä rantamuodostuma, joten järveä lienee laskettu. Siten rantasidonnaisia pyyntikulttuurin muinaisjäänköksiä voisi löytyä vain aivan nykyisen rannan tuntumasta. Historiallisella ajalla ei alueella tietyvästi ole ollut kiinteää asutusta.

Koko kaava-alue on kivikkoista itään, rannan suuntaan laskevaa maastoa. Alueen eteläpuoliskon topografia on loivempaa kuin pohjoispuoliskon, jossa Salmenmäen rinteet ovat paikoitellen jyrkät. Kaava-alueen pohjoisosassa on kaksi kesämökkiä. Muutoin alue on rakentamatonta metsää. Kaava-alueen pohjoispuolisko on kuusivaltaista sekametsää, jossa aluskasvillisuutena vallitsee sammal, kosteimmilla alavilla mailla myös matalat pensas- ja varpukasvit.

Asemakaava-alueen eteläpuoliskolla on muutamia maastosta erottuvia korkeampia kohtia. Näillä kasvaa suuria mäntyjä. Eteläosan alavimmilla mailla valtapuuna ovat kuusi ja lehtipuut sekä pensaat, aluskasvillisuutena sammal ja varpukasvit. Paikoin alue kasvaa tiheää vesakkoa.



Kaava-alueen eteläisin suunniteltu tontti. Kuvattu koilliseen.



Kosteapohjaista kuusikkoa kaava-alueen eteläosassa.

Alueella tehtiin asemakaavatason arkeologinen inventointi. Kenttätyömenetelminä käytettiin koekuopitusta, maanäytekairauksia (käsikairalla jonka pesän halkaisija 1 cm) ja silmänvaraista

havainnointia sekä lisäksi metallinilmaisinsintää. Silmänvaraisella havainnoinnilla etsittiin maanpäällisiä muinaisjäännöksiä ja niihin viittaavia merkkejä. Maanäytekairauksella etsittiin merkkejä maan alaisista kulttuurikerroksista ja rakenteista.

Koekuopat kaivettiin ns. puhtaaseen pohjamaahan saakka. Kuoppien koko oli n. lapion terän mittainen (30x30 cm). Kuopista kaivettu maa-aines seulottiin. Koekuoppia kaivettiin yhteensä 27 kpl maastonkohtiin, jotka valittiin topografian, silmänvaraisten havaintojen, ja kairaushavaintojen perusteella, paikoille joilla arveltiin olevan mahdollista sijaita muinaisjäännös (lähinnä pyyntikulttuurin asuinpaikka). Tällaisia tasaisia ja vähäkivisiä maastonkohtia oli alueella vain muutamia ja suppea-alaisia. Lisäksi tehtiin useita satunnaisia koekuoppia metallinilmaisinhavainnointiin yhteydessä.

Alueen historiallisen ajan asutuksen ja maankäytön selvittämisessä käytettiin vanhaa kartta-aineistoa: Kuninkaan karttaa vuosilta 1776–1805, isojakokarttaa vuodelta 1842 (H24:5/1a-8), pitäjänkarttaa vuodelta 1842 (Nastola 3111 09 la), Venäläistä topografikarttaa vuodelta 1875 (Nastola XIV 35) ja vanhoja peruskarttoja vuosilta 1964, -78, -83 ja -91.

Havainnot

Maaperä koko tutkimusalueella on hyvin kivikkoista hiekkamoreenia. Kaavaluonnoksessa osoitetut rakennuspaikat ovat maaperältään hyvin kivikkoisia, eikä niillä havaittu merkkejä muinaisjäännöksistä.



Kaava-alueen pohjoisosan kivisiä rinteitä.

Alueen kaakkoislaidalla maaperä on kosteapohjaista ympäristöään hieman korkeammilla kohoumilla enimmäkseen kivikkoista karkeaa hiekkamoreenia. Alueella ei havaittu mitään muinaisjäännökseen viittaavaa.

Kaava-alueen etelälaita on alavaa kosteikkoa. Paikalla havaittiin useita kapeita, matalia, oja-maisia kaivantoja. Hieman kaava-alueen rajan ulkopuolelta tavattiin pieni kivikasa (N 6758603 E 442315, gps mittaus), jonka korkeus on noin 40 cm ja halkaisija 1,5 m. Se on todennäköisesti pellonraivausröykkiö. Kaava-alueen puolella, alavan alueen reunalla, havaittiin laakea ja muodoltaan epämääräinen kivikasa, joka ilmeisesti on pellonraivauskivikko.

Tällä alueella on maastohavaintojen perusteella ollut pelto, joka sittemmin on metsittynyt. Vanhan kartta-aineiston mukaan paikalla on sijainnut niittyä ja pieni peltotilkku. V.1842 pitäjänkartalla alueella ei ole peltoa. Vuoden 1875 topografikartalle on merkitty paikalle pieni pelto. Vuoden

1964 peruskartalle ei alueelle ole merkitty peltoa (eikä myöskään mitään rakennuksia), joten kyseinen peltotilkku on metsittynyt viimeistään vuoteen 1961 mennessä, jolloin kartoitus on tehty. Kyseessä on siis 1800-l lopun - 1900 l alkupuolisolle ajoittuva pelto ja sen raivauskivikat. Ne eivät ole muinaisjäännöksiä eivätkä muita suojelukohteita.



Vasemmalla: vanhaa pelto-ojaa kaava-alueen eteläosassa. Kuvattu itään
Oikealla pellonraivauskivikasaa metsittyneen pellon reunassa, kaava-alueen eteläosassa



Kaava-alueen ulkopuolella sijaitseva
pellonraivausröykkiö, lounaaseen.



Vanha rantavalli Hattisenkärjessä.

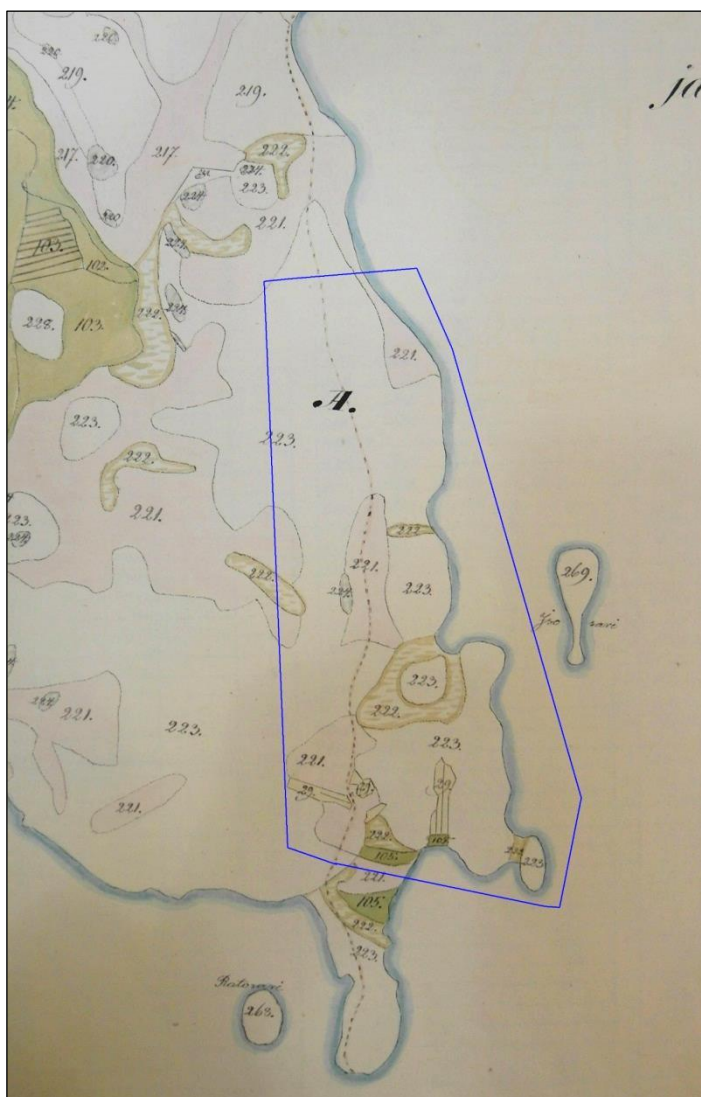
Kaava-alueen kaakkoispään Hattisenkärki niminen niemi on topografiansa puolesta varsin sopivaa maastoa esihistoriallisille muinaisjäännöille. Kärjen pienialaiselle ja tasaiselle maastonkohdalle, vanhan rantavallin yläpuoliselle osalle, kaivettiin kahdeksan koekuoppaa ja metallinilmäsinetsinnän yhteydessä vähäisempiä kuoppia. Metallinilmäsinetsinnässä esiin tulleet löydöt ovat nykyaikaista rojua ja jätettä, kuten tölkkejä ja pullonkorkkeja. Mitään merkkejä muinaisjäännöksestä ei paikalla havaittu.

Alue tarkastettiin kattavasti. Tuloksena voidaan todeta, että asemakaava-alueella ei ole kiinteitä muinaisjäännöksiä eikä muita kulttuurihistoriallisia, suojeltavaksi katsottavia jäännöksiä.

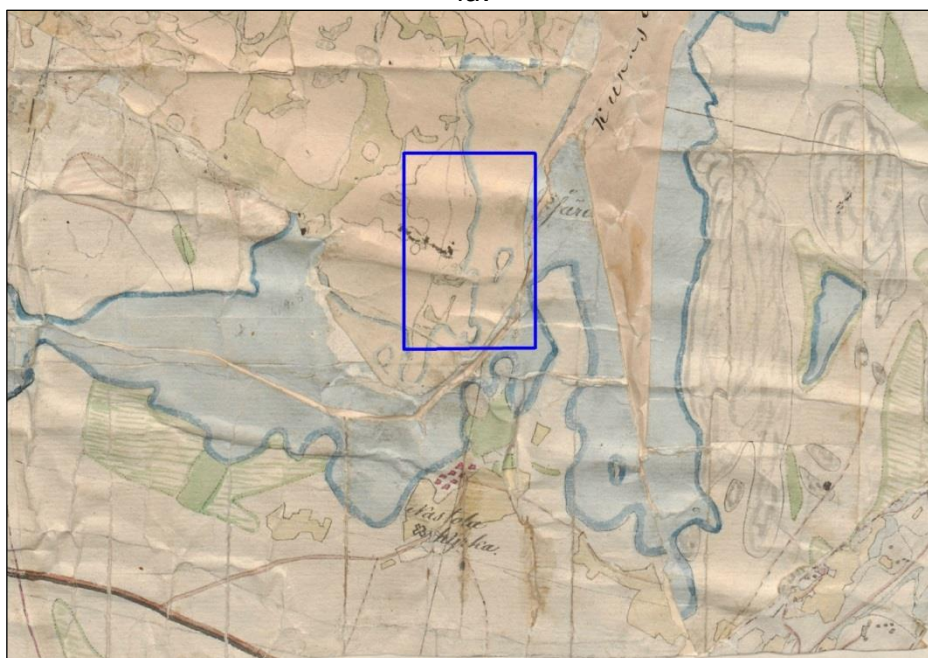
14.11.2014

Hannu Poutiainen
Teemu Tiainen

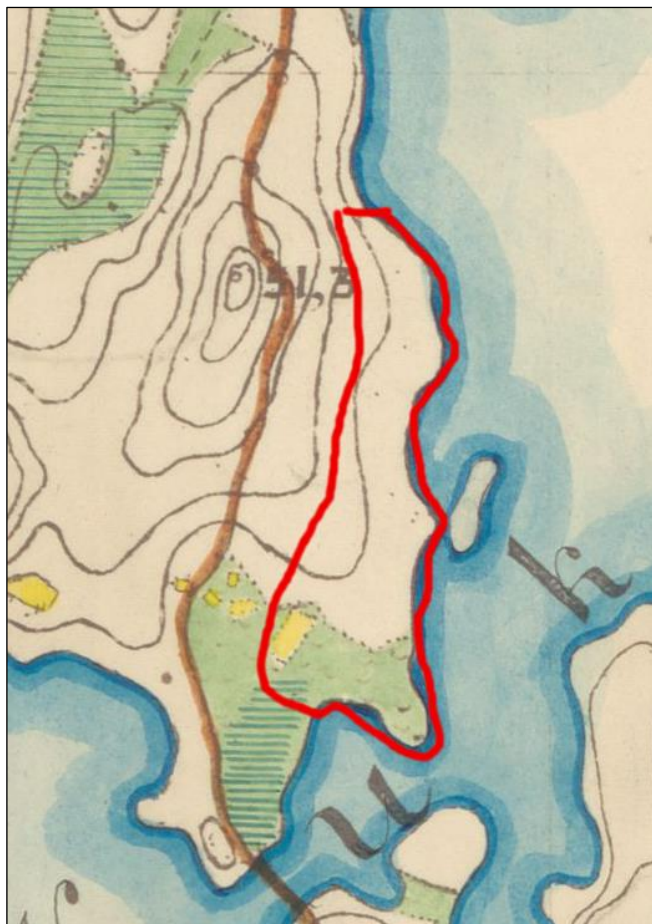
Vanhoja karttoja



Ote isojakokartasta vuodelta 1842 (H24:5/1a-8 Kumia). Tutkimusalue sinisen alueen sisällä.



Ote pitäjänkartasta vuodelta 1842 (Nastola 3111 09). Tutkimusalue on sinisen nelion sisällä.



Ote venäläisestä topografikartasta vuodelta 1875 (Nastola (XIV 35)). Tutkimusalue punaisen rajauksen sisällä.



Ote peruskartasta vuoden 1964. Tutkimusalue on rajattu vihreällä.

Liite: tarkastetut alueet

Vihreällä merkitty keskimääräinen yleistys tarkemmin tarkastetuista maastoista



(kartta: tilaajan kaavaluonnoskartta)